

KARTA EWIDENCYJNA ZABYTKU NIERUCHOMEGO WPISANEGO DO REJESTRU ZABYTKÓW

3. Miejscowość

LIPIENICE

1. Nazwa

DWORZEC – STACJA JASTRZĄB

2. Czas powstania

ok. 1920

4. Adres

ul. Jastrząb 1, 26-502 Jastrząb

nr ewidencyjny działki 356/14

nr księgi wieczystej

5. Przynależność administracyjna

województwo mazowieckie

powiat szydłowiecki

gmina Jastrząb

6. Współrzędne geograficzne

N: 51°14'55.1" E:20°59'00.5"

7. Poprzednie nazwy miejscowości

poprzednia nazwa stacji: Jastrząb
(nazwa używana w l. 1915-18; 1939-1945)

8. Właściciel i jego adres

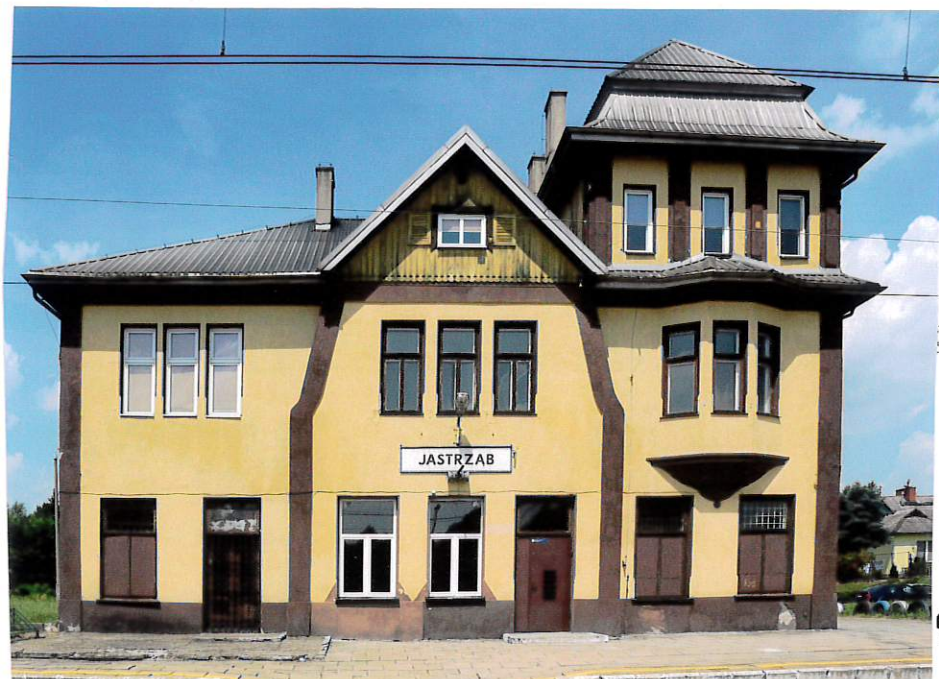
Polskie Koleje Państwowe S.A.,
Al. Jerozolimskie 142A, 02-305 Warszawa

9. Użytkownik i jego adres

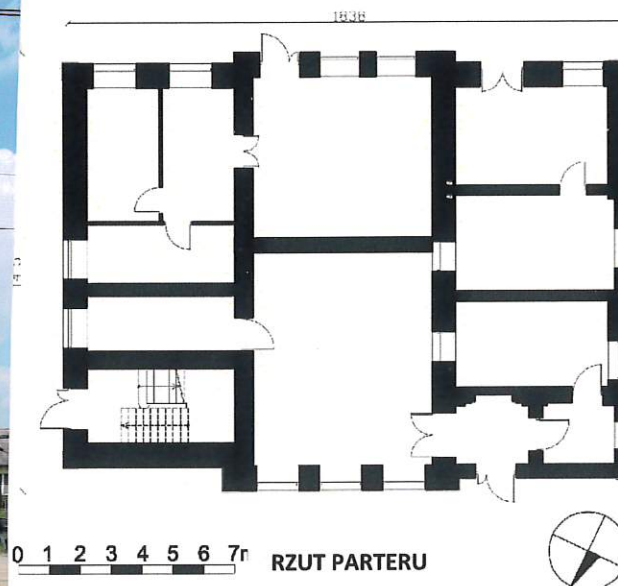
j.w.

10. Formy ochrony

- Gminna Ewidencja Zabytków
- Decyzja nr 37/II/2018 o lokalizacji inwestycji celu publicznego, z dn. 11.05.2018.



Fot. 1. Elewacja od peronów (południowa), 2019.



www.openstreetmap.org



plan orientacyjny 1 : 20 000

Stacja Jastrząb w Lipienicach znajduje się na dawnej trasie linii kolejowej Iwanogrodzko-Dąbrowskiej, łączącej Iwanogród (daw. Dęblin) i Zagłębie Staropolskie z Zagłębiem Dąbrowskim (z Dąbrową Górniczą). Trasa przebiegała przez główne miasta południowej części Królestwa Polskiego, będącego częścią Imperium Rosyjskiego, m.in. przez Radom do Huty „Bankowa” w Dąbrowie Górniczej. Budowę linii kolejowej, na mocy koncesji otrzymanej od cesarza 10 lipca 1881 r., realizowało Towarzystwo Drogi Żelaznej Iwanogrodzko-Dąbrowskiej, kierowanej przez bankiera J.G. Blocha. Naczelnym inżynierem został Rosjanin Izwójtow, a jego najbliższym współpracownikiem inż. Hipolit Cieszkowski. Pierwotnie była to kolej szerokotorowa. 21 grudnia 1883 r. oddano do eksploatacji pierwszy odcinek z Dęblina, przez most na Wiśle do Kielc, natomiast odcinek z Kielc do Dąbrowy Górniczej uruchomiono 26 stycznia 1885 r. Szeroki tor kończył się w Hucie Bankowa w Dąbrowie Górniczej. W Maczkach zbudowano stację szerokotorową w bliskim sąsiedztwie normalnotorowej stacji Granica. W 1887 r. ukończono ostatnie odcinki linii do Cesarstwa Niemieckiego i Austro-Węgier. W 1900 r. kolej została upaństwowiona i weszła w skład Kolei Nadwiślańskich

W 2 poł. XX w. został przeprowadzony remont budynku dworca, podczas którego zostały wymienione m.in. wszystkie posadzki (z wyjątkiem posadzek w klatce schodowej).

Obecnie, na piętrach znajdują się lokale mieszkaniowe. Część parterowa jest nieużytkowana. Jedynie od strony południowej znajduje się czynna poczekalnia dla podróżnych.

Obiekt stanowi wyraz poszukiwań stylu narodowego charakterystycznego dla przełomu XIX i XX w. oraz nowych tendencji w sztuce tego okresu (modernizm).

SYTUACJA: na szlaku kolejowym pomiędzy Skarżysko-Kamienną a Radomiem, ok. 3 km na wschód od miejscowości Jastrząb oraz ok. 500m (na północny-wschód) od drogi wojewódzkiej nr 727 Jastrząb-Wierzbica; budynek wolnostojący poprzedzony podjazdem (od północy).

MATERIAŁ, KONTRUKCJA, TECHNIKA:

Ściany murowane z cegły pełnej ceramicznej, obustronnie tynkowane; ławy fundamentowe kamienno-ceglane.

Więzby dachowe drewniane **1) część główna** – płatwiowo-kleszczowa; **2) część podwyższona** – płatwiowo-kleszczowa, wieszarowa, usztywniona podłużnie mieczami.

Pokrycie dachowe: blacha trapezowa w kolorze srebrnym.

Stropy drewniane, belkowe (z podsufitką i tynkiem na trzcinie).

Posadzki i podłogi: **1)** klatka schodowa – na spocznikach pierwotna posadzka, w większości zachowana, w postaci kwadratowych żółtych płytek ceramicznych w ramie pojedynczych, kwadratowych i czarnych płytek; **2)** poczekalnia (parter) – posadzka wtórna, w postaci czarnych i białych kwadratów ułożonych pasowo w sekwencji 2 czarne, 1 biały, z przesunięciem białych płytek w każdym rzędzie o 3/4 długości; **3)** pozostałe pomieszczenia części głównej – na parterze wylewka betonowa, na wyższych kondygnacjach podłogi drewniane.

Schody dwubiegowe, powrotne z podestem, żelbetowe, stopnie i podstopnice z okładziną lastrykową, balustrada stalowa złożona z tralek z pionowych spiralnie skręconych prętów, do których przymocowano z obu stron parę wygiętych listew; pochwyty drewniane. Na spocznikach płytki ceramiczne. Na strych – drewniane schody drabiniaste.

Okna w otworach prostokątnych: **1) oryginalne**, drewniane, ościeżnicowe, z nadświetleniem, 2-poziomowe, 1- oraz 2-skrzydłowe (w każdej z elewacji) oraz 2-skrzydłowe z 2-skrzydłowym nadświetleniem (1 szt. w elewacji północnej); **wtórne:** **2)** PCV, 2-skrzydłowe z nadświetleniem (w każdej z elewacji); **3)** PCV, 2-poziomowe (z nadświetleniem) – elewacja południowa i wschodnia; **4)** PCV, 1-skrzydłowe bez podziałów (elewacja południowa); **5)** PCV, 2-skrzydłowe z drewnianymi okiennicami (szczyt w elewacji południowej).

Drzwi zewnętrzne: **1) oryginalne** (elewacja południowa, po lewej stronie), drewniane, 2-skrzydłowe, ramowo-płycinowe z prześwietem z naświetlem (ukrytym w obniżonym nadprożu); **2) wtórne**, drewniane, ramowe, do 2/3 wysokości wypełnione klepką drewnianą, z prześwietem powyżej, z nadświetlem (elewacja północna); **3) wtórne**, metalowe, 1-skrzydłowe z nadświetlem (elewacja południowa po prawej stronie, elewacja wschodnia); **4)** drzwi balkonowe, PCV, przeszklone, 2-skrzydłowe (elewacja północna). **Drzwi wewnętrzne** w znacznym stopniu pierwotne, drewniane, płycinowe, 1-skrzydłowe (parter, lokale mieszkalne) oraz 2-skrzydłowe (poczekania) niektóre z nadświetlem (w części mieszkalnej). W niektórych drzwiach wtórne kraty.

RZUT budynek na planie prostokąta, 3-traktowy w układzie północ-południe. Trakt środkowy złożony z dwóch prostokątnych pomieszczeń (tworzących niegdyś w całości pomieszczenie poczekalni, obecnie podzielonych wtórnie). Trakt wschodni złożony z pięciu prostokątnych pomieszczeń, z klatką schodową od strony północnej. W trakcie zachodnim, od północy przedsionek i wiatrołap oraz trzy prostokątne pomieszczenia.

BRYŁA rozczłonkowana, złożona z przylegających i przenikających się różnej wielkości prostopadłościanów, niepodpiwniczona. **Budynek** 2-kondygnacyjny, z częścią środkową od strony północnej i południowej wysuniętą przed lico elewacji; przykryty dachem 3-spadowym, z oddzielnym przykryciem ryzalitów: 2-spadowo od południa i 3-spadowo od północy. Zachodnio-północny narożnik w obrębie piętra zajmuje balkon z dachem pulpitowym. **Część wschodnia** wyższa o kondygnację z poddaszem nieużytkowym, nakryta dachem polskim, z okapem oddzielającym 2. i 3. kondygnację oraz wykuszem w obrębie piętra od południa.

ciąg dalszy na wkładce.

1. Miejscowość	LIPIENICE	5. Nazwa zabytku (jak w karcie), adres DWORZEC – STACJA JASTRZĄB ul. Jastrząb 1, 26-502 Jastrząb	6. Zawartość załącznika: opis, plan sytuacyjny, rzut, fotografie 2-3.
2. Gmina	Jastrząb		
3. Powiat	szydłowiecki		
4. Województwo	mazowieckie		

13. Opis (ciąg dalszy)

ELEWACJE otynkowane, w kolorze piaskowym, na cokole zakończonym fazowaniem z obróbkami blacharskimi. Dekoracja elewacji ramowa w postaci lizen (w tym również narożnych) wspartych na cokole i spiętych u góry podokapowym pasem lekko występującym z lica ściany.

ELEWACJA POŁUDNIOWA złożona z 3. zasadniczych części, o różnych wysokościach, wydzielonych rysunkiem lizen. **W części środkowej** wyznaczonej przez wygięte do środka lizeny, w parterze 3 otwory (od lewej dwa okna i drzwi), na 3. piętrze otwory okienne, całość zwieńczona szczytem z pojedynczym oknem w drewnianej opasce; wystające połacie dachowe wokół szczytu wsparte drewnianymi, dekoracyjnymi kroksztykami; szczyt z okładziną drewnianą z pionowych desek, od dołu zakończoną falbanką z ażurami.

W części zachodniej na 2. parterze otwory (okno i drzwi), na 3. piętrze otwory okienne.

W części wschodniej, na parterze 2 otwory okienne, na piętrze 3-boczny wykusz, z 3. otworami okiennymi (z wyłamanym nad wykuszem dachem); na 2. piętrze 3 otwory okienne oddzielone czterema lizenami.

ELEWACJA PÓŁNOCNA o głównym podziałach analogicznych jak w elewacji południowej. **W części środkowej** na obu kondygnacjach – po 3 otwory okienne. **W części zachodniej** na parterze dwie zamknięte półkoliście płyciny (wschodnia z otworem drzwiowym), na piętrze balkon z balustradą złożoną z naprzemiennie ustawionych filarek i kwadratowych płycin z ornamentem w formie rozchodzących się promieni słonecznych. **Część wschodnia** pozbawiona artykulacji, z wyłączeniem lizen w obrębie 2. piętra.

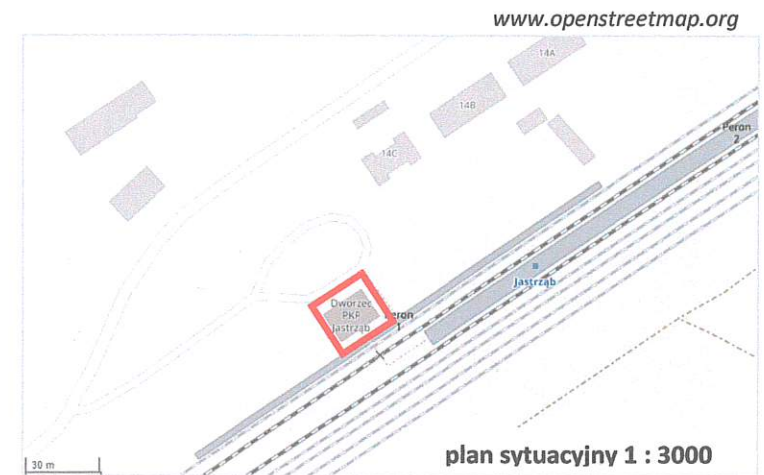
ELEWACJA WSCHODNIA 3-kondygnacyjna, 5-osiowa (osie oddzielone lizenami w najwyższej kondygnacji), niesymetryczna. Dwie osie południowe – pozbawione artykulacji; dwie kolejne osie – z parą okien w obrębie każdej kondygnacji; oś północna obniżona o 1/3 wysokości okna, z drzwiami w parterze i dwoma oknami na 2. Kolejnych kondygnacjach. Okno, w drugiej kondygnacji, "przerzywa" okap oddzielający 2. i 3. kondygnację.

ELEWACJA ZACHODNIA 4-osiowa, z osiami oddzielonymi lizenami, niesymetryczna o zróżnicowanych wysokościach: 1-kondygnacyjna w osi północnej (zwieńczona balustradą balkonu), 2-kondygnacyjna w pozostałych. 3 osie parteru licząc od północy z otworami okiennymi w parterze, z czego ostatnia – z oknem na piętrze; oś południowa pozbawiona otworów.

WNĘTRZE z widocznym zaakcentowaniem traktu środkowego, przeznaczonego dla obsługi podróżnych. Klatka schodowa w północno-wschodnim narożniku skomunikowana na zewnątrz.

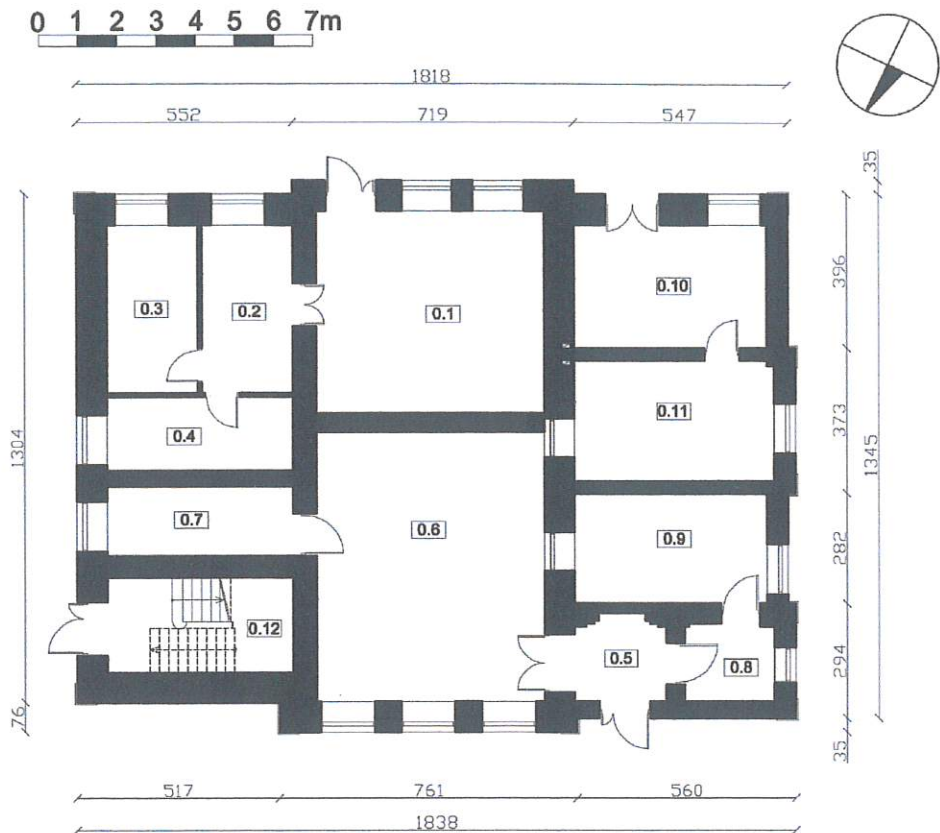
WYPOSAŻENIE piece kaflowe.

INSTALACJE: elektryczna, wodno-kanalizacyjna, c.o. gazowa, odgromowa, teletechniczna. Część instalacji prowadzona natynkowo.



Opracowanie załącznika: mgr Ewelina Maciejczyk,
(data i podpis) VI 2019 r.

Maciejczyk



RZUT PARTERU skala 1:200

Wysokość od poziomu terenu do kalenicy części zachodniej budynku - 16,55 m

Wysokość od poziomu terenu do kalenicy części wschodniej budynku - 12,88 m

Nr	Nazwa pomieszczenia
0.1	Poczekalnia
0.2	Pomieszczenie na wynajem
0.3	Pomieszczenie na wynajem
0.4	Pomieszczenie na wynajem
0.5	Wiatrołap
0.6	Pomieszczenie na wynajem
0.7	Pomieszczenie na wynajem
0.8	Przedsionek
0.9	Pomieszczenie na wynajem
0.10	Serwerownia
0.11	Pomieszczenie techniczne
0.12	Klatka schodowa



Fot. 2. Elewacja północna, 2019.



Fot. 3. Elewacje północna i zachodnia, 2019.

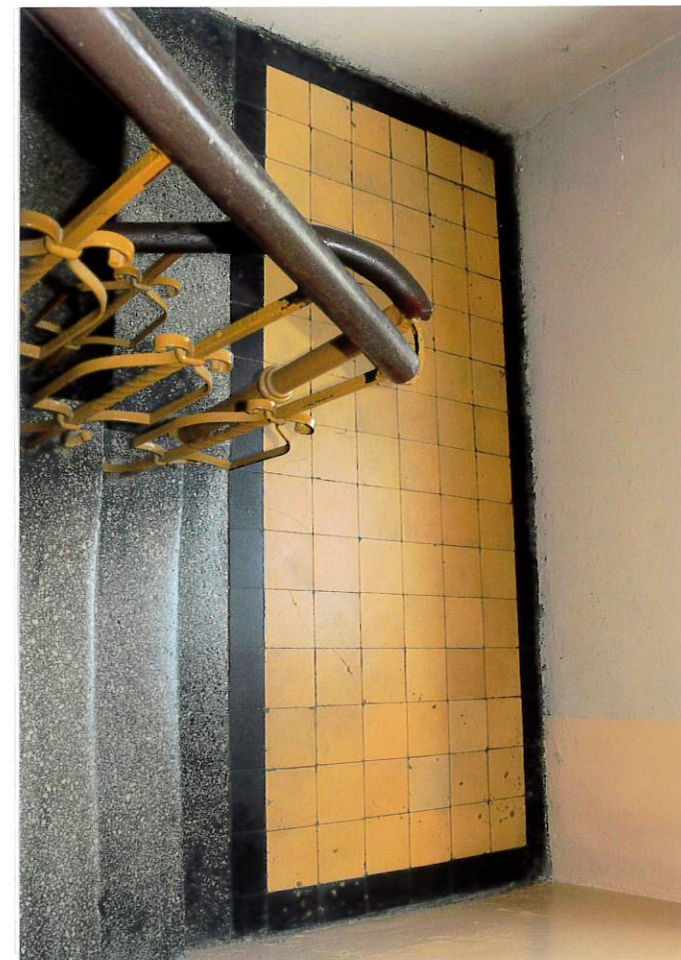
1. Miejscowość	LIPIENICE	5. Nazwa zabytku (jak w karcie), adres DWORZEC – STACJA JASTRZĄB ul. Jastrząb 1, 26-502 Jastrząb	6. Zawartość załącznika: fotografie 4-7.
2. Gmina	Jastrząb		
3. Powiat	sztybołowiecki		
4. Województwo	mazowieckie		



Fot. 4. Elewacja wschodnia, 2019.



Fot. 5. Klatka schodowa, 2019.



Fot. 6. Posadzka na spoczniku klatki schodowej, 2019.

Opracowanie załącznika: mgr Ewelina Maciejczyk,
(data i podpis) VI 2019 r.

Maciejczyk



Fot. 7: Dworzec kolejowy na st. Jastrząb, Linji Dęblin — Strzemieszyce, Dyrekcja kolei państw. W Radomiu, między 1924 a 1926r. [w:] „Inżynier Kolejowy” nr 3/1926 (19) – 1 marca 1926 r., s. 81, za: domena publiczna <https://www.bazakolejowa.pl> [dostęp: 08.07.2019].

14. Kubatura 2962 m ³	15. Powierzchnia użytkowa 354,08 m ²	16. Przeznaczenie pierwotne Stacja kolejowa	17. Użytkowanie obecne obiekt użytkowany częściowo na cele mieszkalne (I i II piętro) oraz poczekalnię dla podróżnych (parter)
18. Stan zachowania Ogólny stan zachowania budynku: dostateczny/dobry <ul style="list-style-type: none"> ▪ Fundamenty – dostateczny/dobry (stabilne, widoczne miejscowe zawilgocenie); ▪ ściany – dostateczny (miejscowe zawilgocenie oraz ubytki, odspojenia i łuszczenie się tynku); ▪ wystrój elewacji – balustrada tarasu w złym stanie technicznym (zawilgocona, z ubytkami tynku); ▪ stropy – średni (możliwa destrukcja belek na skutek wilgoci z przecieków widocznych na stropach); ▪ posadzki – dobry; ▪ stolarka – okna w stanie zróżnicowanym, częściowo zdekompletowana, wypaczona (nieuszczelna); pierwotne drzwi zewnętrzne w złym stanie technicznym; ▪ rynny, rury spustowe i obróbki blacharskie – zły (nieuszczelne, przyczyniają się do zawilgocenia elewacji); ▪ dach (konstrukcja i pokrycie) – zły/dostateczny (pokrycie nieuszczelne i nieestetyczne, konstrukcja częściowo zawilgocona, zagrzybiona, zainfekowana przez szkodniki drewna). 		19. Istniejące zagrożenia, najpilniejsze postulaty konserwatorskie Postulaty konserwatorskie: <ul style="list-style-type: none"> ▪ ukształtowanie terenu o spadkach zapewniających odprowadzenie wód opadowych od budynku; ▪ wykonanie izolacji pionowej i poziomej oraz osuszenia zawilgoconych ścian; ▪ remont elewacji; ▪ dezynfekcja i/lub wzmocnienie (ewentualna wymiana – w zakresie niezbędnym) stropów; ▪ remont więźby dachowej wraz ze wzmocnieniem i/lub wymianą zniszczonych elementów (jedynie w zakresie niezbędnym); w tym zwalczanie szkodników drewna, impregnacja; ▪ wymiana pokrycia dachowego na dachówkę ceramiczną (materiał pierwotny), lub blachę płaską (miedzianą/ cynkową/ ocynkowaną/ tytanowo-cynkową) na rąbek stojący; ▪ wymiana obróbek blacharskich, rynien i rur spustowych; ▪ remont, konserwacja lub odtworzenie stolarki architektonicznej z wykorzystaniem zachowanych okuć i klamek; wymiana wtórnych (współczesnych) elementów zgodnie z oryginałem; przywrócenie oryginalnej kolorystyki. 	

20. Akta archiwalne (rodzaj akt, numer i miejsce przechowywania)

- 1) WUOZ w Warszawie Delegatura w Radomiu, Wytyczne, zakres oraz program prac konserwatorskich budynku dworca PKP Jastrzęb, oprac. Aleksander Harkawy, 2017.
- 2) WUOZ w Warszawie Delegatura w Radomiu, Projekt architektoniczno-budowlany. Przebudowa dworca kolejowego Jastrzęb – roboty związane z przebudową budynku dworca, budową parkingu dla samochodów osobowych, układem dróg manewrowych, niezbędną infrastrukturą techniczną, rozbiórką budynków gospodarczych, cz. I branża architektoniczna, oprac. mgr inż. M. Kuś, 2018. (w części dot. inwentaryzacji architektonicznej)
- 3) WUOZ w Warszawie Delegatura w Radomiu, Ekspertyza techniczna. Konstrukcja, oprac. mgr inż. J. Mikoś, 2018.

23. Bibliografia

25. Źródła ikonograficzne (rodzaj, miejsce przechowywania)

- 1) Fotografia: *Dworzec kolejowy na st. Jastrzęb, Linji Dęblin – Strzemieszyce, Dyrekcja kolei państw. W Radomiu*, między 1924 a 1926r. [w:] „Inżynier Kolejowy” nr 3/1926 (19) – 1 marca 1926 r., s. 81, za: domena publiczna <https://www.bazakolejowa.pl>[dostęp: 08.07.2019].

21. Uwagi

22. Adnotacje o inspekcjach, informacje o zmianach (daty, imiona i nazwiska wypełniających)

24. Opracowanie karty ewidencyjnej (autor, data i podpis)

tekst	mgr Ewelina Maciejczyk, VI 2019 r.
plany, rysunki	mgr Ewelina Maciejczyk, VI 2019 r.
fotografie	mgr Ewelina Maciejczyk, VI 2019 r.

26. Załączniki

Załącznik nr 1 (opis, plan sytuacyjny, rzut, fotografie 2-3),
załącznik nr 2 (fotografie nr 4-7).